

# 第七屆校友總會第三次理監事聯席會

## 會議流程

06：30~06：35 報到

06：35~06：45 補發理監事聘書

06：45~08：20 議程討論

- (1) 組織選舉：副理事長一名以及五組委員會成員
- (2) 103 年度工作計畫
- (3) 103 年度經費預算
- (4) 臨時動議

08：30 散會

# 第七屆校友總會第三次理監事聯席會

## 會議用資

- 時間：民國 103 年 5 月 9 日（星期五）晚間 6 點 30 分至 8 點 30 分  
地點：台北福容飯店（台北市建國南路一段 266 號）  
主席：林裕偉理事長  
出席人員：詹耀裕副理事長、鄭美瑄副理事長、羅一傑秘書長、  
聶建中常務理事、陳世晃常務理事、盧玉璜常務理事、董景翔常務理事、  
④郭章瑞常務監事、涂秀伶常務監事、姚振黎常務監事、林沛練  
理事、陳文富理事、曾世明理事、蔣逸儒理事、胡賜益理事、  
⑤林為洲理事、張涵郁理事、林詩仁理事、譚安宏理事、胡淑貞  
監事、張家瑞監事  
請假：楊閔盛副秘書長、李鍾熙常務理事、孫思優常務理事、王隆理  
事、葉天降理事、傅國珍理事、王信偉理事、黃瑞志理事、黃  
正忠理事、吳昇旭理事、曾世彬監事

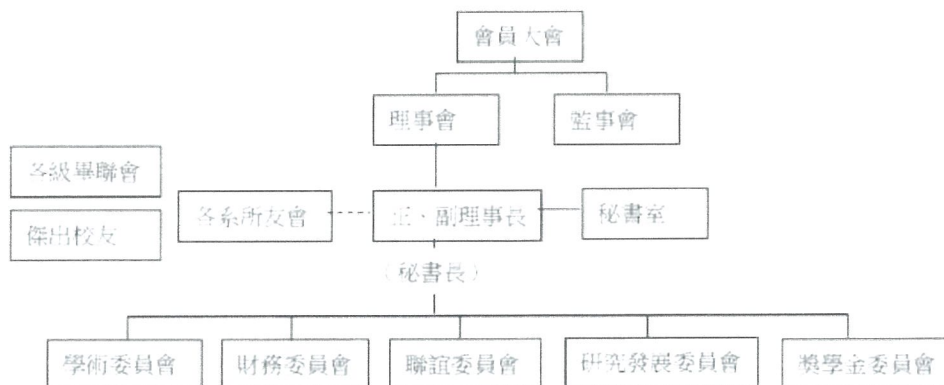
## 壹、理事長報告

1. 校友總會郵局帳戶，已於 103 年 4 月 24 日完成過戶手續。目前餘額為 790,075 元整。
2. 九十九週年校慶大會訂於 103 年 5 月 24 日（六）早上 10 點，於中大大講堂舉行，歡迎各位理監事一塊返校參與。

## 貳、議程討論

### 一、組織架構

※中央大學校友總會組織圖



※說明：

1. 校友總會除理事長一名，另設副理事長三名協助會務。理事長由林裕偉先生出任，副理事長由詹耀裕先生、鄭美瑄女士出任，尚須補選一名。
2. 理事長之下另設秘書長一名，秘書長得依狀況另聘專員或工讀生，處理總會行政、總務、聯絡、活動等庶務。第七屆秘書長由羅一傑常務理事擔任，副秘書長由楊閔盛監事擔任。
3. 理事會之下，成立各項委員會，以推動總會各面向之發展。各委員會之成員與任務說明如下：

	委員會名稱	成員	任務
1.	學術委員會	委員長：待選 委員：待選	專業研究、學術發展
2.	財務委員會	委員長：待選 委員：待選	財務開發、籌募管理
3.	聯誼委員會	委員長：待選 委員：待選	策劃執行聯誼活動、推動各系所成立系所友會
4.	研究發展委員會	委員長：待選 委員：待選	總會智庫
5.	獎學金委員會	委員長：待選 委員：待選	備審各系所獎學金申請人

## 二、103 年度工作計劃（103.01.01～103.12.31）

項目	工作說明	辦理進度
(一) 會務		
1、校友大會	校友總會會員齊聚一堂，聽取過去一年會務報告，並決議新年度預算規劃與活動計畫。	每年配合母校新春團拜舉行一次。今年已於 103 年 2 月 15 日假圓山大飯店舉辦。百年校慶團拜訂於 104 年 3 月 7 日，預計於中大舉辦。

<p>2、理監事會議</p>	<p>理事會之職權如下：一、審定會員(會員代表)之資格。二、選舉或罷免常務理事、理事長。三、議決理事、常務理事、理事長之辭職。四、聘免工作人員。五、擬訂年度工作計畫、報告及預算、決算。六、其他應執行事項。</p> <p>監事會之職權如下：一、監察理事會工作之執行。二、審核年度決算。三、選舉及罷免常務監事。四、議決監事及常務監事之辭職。五、其他應監察事項。</p>	<p>常務理事會議召開方式為每三個月一次，主席由理事與副理事長（共四位），輪流主持。<u>（此為第六屆建議，可異動）</u></p> <p>理事會、監事會每六個月召開一次，必要時得召開聯席會議或臨時會議。（章程規定）</p>
<p>3、其他</p> <p>(1) 會籍管理</p> <p>(2) 財務管理</p> <p>(3) 其他</p>	<p>將會員名冊依序建檔。</p> <p>會員捐款、會費收支管理。</p> <p>編輯年度校友大會手冊，並去文內政部直轄單位。</p>	<p>隨時更新。</p> <p>隨時辦理。</p>
<p>(二) 業務</p> <p>1、積極聯繫校友，擴增校友總會人數。</p>	<p>(1) 協助各地區成立校友分會、辦理校友聯誼活動、座談會等，提高總會與校友互動率，進而吸引校友入會。</p> <p>(2) 以季為單位，一年舉辦四季例行性活動。<u>（此項為第六屆建議，可異動）</u></p>	<p>隨時進行</p> <p>春季團拜(校級活動)、夏季校慶(校友回娘家)、秋季運動會(如路跑、校友盃球類聯誼賽)，冬季懷舊等，可依每年校曆或重要慶典做內容調整。</p> <p>目前校曆： 99 校慶/103 年 5 月 24 日 畢業典禮/103 年 6 月 7 日</p>

<p>2、補助母校學生活動與系所辦理校友相關活動。</p> <p>3、推薦傑出校友</p> <p>4、其他</p>	<p>(3) 協助校方建置完備的校友資料庫，以做聯誼聯絡之用。</p> <p>學生活動以畢聯會或服務對象為校友活動者為主。各系所配合校慶等節日辦理之校友回娘家活動亦可申請補助。</p> <p>推薦傑出校友，於校慶時表揚。</p> <p>上述未被列舉之其他校友服務相關業務。</p>	<p>運動會/103年11月 百年團拜/104年3月7日 百年校慶/104年6月上旬 隨時進行。</p> <p>由社團、系所等各單位提出申請後審理。</p> <p>每年2月~3月底送出推薦名單，於校慶大會上頒獎表揚。</p> <p>經校友或校方單位提出建議後，召開理事會議再議。</p>
---	--	---

### 三、103年度經費預算（本表為內政部制式格式）

科	目	預算數	上年度預算數	本年度與上年度預算比較數			說明
				增加	減少	增減	
款	項	目	科	目			
<b>1</b>			<b>本會收入</b>		<b>208000</b>		
	1		入會費		208000		團拜餐費收入，但103年團拜餐費經第六屆理事長同意，收入全數入母校帳戶。
	2		常年會費		0		
	4		會員捐款		0		
<b>2</b>			<b>本會支出</b>		<b>208000</b>		
	1		人事費		15000		
	2		兼職人員車馬費		15000		上讀生等兼職支援會議車馬費、協辦活動上讀生
	2		<b>辦公費</b>		<b>3000</b>		
	1		文具、書報、雜誌費		2000		
	2		印刷費		0		
	4		旅運費		0		
	5		郵電費		1000		
<b>3</b>			<b>業務費</b>		<b>190000</b>		
	1		會議費		20000		理監事聯席會議用資相關支出
	2		聯誼活動費		90000		理監事或校友聯誼餐費、活動費等

	5	考察觀摩費		0				為推廣會務考察觀摩費
	6	會刊(訊)編印費		0				目前總會無相關會刊，如有訊息欲曝光，可藉中大校友服務中心校友通訊電子報
	10	研究發展費		0				
	12	其他業務費		75000				零用金、校際交流費、校友獎儀費等
	10	雜項支出		0				
	11	預備金		0				
	12	提撥基金		5000				依收入總額提列20%以下作為準備基金
<b>3</b>		<b>本期結餘</b>		<b>0</b>				預算表應本收支平衡原則編製，故結歸0

#### 四、百年校慶活動討論

##### 傑出校友推薦

校長表示百年校慶傑出校友將擴大辦理，希望校友總會能協助推薦更多優秀人才候選。傑出校友於每年2月1日至3月31日受理收件，4月中旬前召開遴選會議。

##### 參、臨時動議

- 1、鄭美瑄副理事長：上海校友會更名事宜